



Göteborgs
Stad



Syfte

Att underlätta inläring för elever som har behov av
och rätt till särskilt stöd

Mål

Att minska antalet individuella studiemisslyckanden.

Kunskapsportalen är en del av rektorsområdet IM
(introduktionsprogrammen)

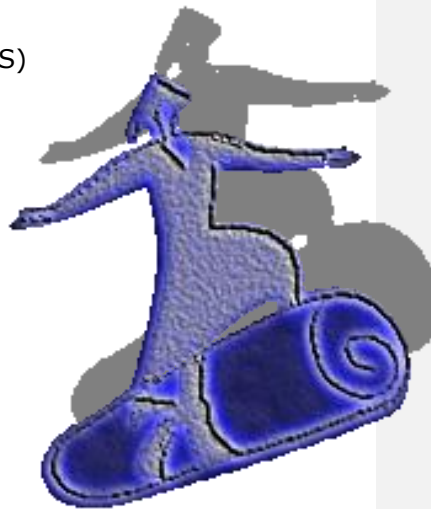
IM på Angeredsgymnasiet består i huvudsak av

- **Sprint*** – språkintröduktion
- Sprintus* – gymnasietermologisk språkintröduktion
- Prep* – utbildning med inriktning att bli behörig att fortsätta på de högskoleförberedande nationella gymnasieprogrammen
- Priv* – utbildning med inriktning att bli behörig att fortsätta på yrkesprogrammen inom de nationella gymnasieprogrammen
- Yrk* – yrkesintröduktion, utbildning som skall ge behörighet att söka till yrkesprogram inom de nationella gymnasieprogrammen
- Gemensam 3 - G 3 (kompletteringsundervisning för elever som inte hinner med sin examen på 3 år)
- Angereds lärcentrum
- Guidning på skolan (GPS) - många operativa guider i egen guide - organisation
- Onlineskolan-tillbaka* till lärande, för elever som av en eller annan anledning inte kan komma till den fysiska skolan
- Kunskapsportalen

Kommentar [SE1]: * dessa delars verksamhet beskrivs inte närmare i texten

Innehållsförteckning

1. Kunskapsportalen (KP)
 - 1.1 [Från projekt till verksamhet](#)
 - 1.2 [Målgrupp](#)
 - 1.3 [Vilka elever inrättades KP för](#)
 - 1.4 [KP:s tre steg](#)
 - 1.5 [Vägen till KP](#)
 - 1.6 [Metod](#)
 - 1.7 [Läsrummet](#)
2. [Gemensam 3 – G3](#)
3. [Angereds gymnasiums Lärcentrum - ALC](#)
4. [Epilog](#)
5. Bilagor
 - [Resultat och utvärdering av Kunskapsportalen](#)
 - [Projekt](#)
6. [Guidning på skolan](#) (GPS)



Kunskapsportalen riktar sig till elever, som har rätt till särskilt stöd och som vill ha hjälp i sina studier.



1.1 Kunskapsportalen från projekt till verksamhet

Kunskapsportalen

Kunskapsportalen har funnit sin form och är i dag en naturlig del av Angeredsgymnasiet. Från att ha i första hand varit ämnat för elever med dolda funktionshinder är det i dag en pedagogisk studiemiljö som i sig omfattar många områden. Uppskattningsvis en 3djedel av skolans elever använder sig regelbundet av Kunskapsportalens utbud. En siffra som tycks öka år ifrån år. En lustig effekt av att elever kunnat ha Kunskapsportalen som stöd genom hela sin tid på Angeredsgymnasiet är att de gärna återvänder till portalen för att få stöd, även efter de börjat på andra skolor. Det kan vara andra gymnasier likväl som högskola och universitet.

Mycket har förändrats, försvunnit och tillkommit sedan starten på konceptet Kunskapsportalen, men detta har bara skett i samarbete med Kunskapsportalen 1 och 2 och mycket lite berört det som sker där. Arbets- och förhållningssätt är ideologiskt oförändrat och har snarare mognat och pragmatiskt anpassat sig till vad som är gångbart i vardagen. Parollen har alltid varit "Låt ingen tappa ansiktet"

Kunskapsportalen 1 och 2 erbjuder goda förutsättningar för möten mellan unga vuxna på väg ut i livet och professionella

pedagoger. Detta i en miljö som är ickedömande och har till funktion att enbart vara stödjande. En miljö där elever befinner sig frivilligt för att få stöd och pedagogisk handledning. De övriga två Kunskapsportalerna 3 och 4 är mer en öppen form av individanpassad undervisning utifrån elevens generella behov och förutsättningar. Undervisningen i dessa bedrivs till stora delar i grupp eller klass.

Kunskapsportalen har under den tid som den funnits rönt stor uppmärksamhet från vitt skilda håll och förhoppningsvis inspirerat besökare till egna initiativ på hemmaplan.



Kunskapsportalen skapades med syfte att underlätta inläring för elever med rätt till särskilt stöd och som vill ha hjälp i sina studier.

Kunskapsportalen har som mål att minska antalet individuella studiemisslyckanden.

Pedagogiken och didaktiken vänder sig till elever som bedöms ha återläsningsbehov, flerspråksproblematik, bristande baskunskaper, bristande språkkunskaper, dolda funktionshinder (dyslexi, m.m.), saknar positiv studiemiljö utanför skolan och fungerar också som liten kompensation för social orättvisa (inte tillgång till datorer etc.).

Elever från uppräknade kategorier är positivt särbehandlade, men alla skolans elever är i mån av utrymme, välkomna att arbeta och få tillgång till Kunskapsportalens resurser.



Kunskapsportalen består av:

- Kunskapsportalen 1. Lärummet med bekväma fåtöljer och riktad belysning
- Kunskapsportalen 2. Datahallen med flera välutrustade datoröar och gruppbord
- Kunskapsportalen 3. Är en undervisningssal med möjlighet till lärarstyrd klassundervisning. Samtidigt som det är en fullt utrustad kunskapsportal
- Kunskapsportalen 4. (det senaste utrymmet i kp-familjen) ett rum indelat i flera funktionsområden. Där finns möjligheter att ha gruppgenomgång, enskilt arbete, se på film, arbeta på Kunskapsportals maner etc. ...
- pedagoger, med ett stort gemensamt kompetensomfång, med olika sysselsättningsgrad
- Reserven för enskilt arbete med elev

Kommentar [SE2]: •
•Används i huvudsak av IM-delarna Sprint/Sprintus

Kommentar [SE3]: •Delarna Lärcentrum och G3 har mycket av sin verksamhet där, likväl som det anordnas åter- och samläsning inom relevanta ämnen



Följande verksamheter på Angeredsgymnasiet som är direkt kopplad till Kunskapsportalen

- Guidning på skolan (GPS) –
- Prep
- Gemensam 3 - G 3
- Angereds lärcentrum
- Onlineskolan-tillbaka till lärande

Kunskapsportalen är en integrerad del av Angeredsgymnasiet. All erfarenhet och alla exempel är generaliserade utifrån detta Angeredsgymnasieperspektiv.

På Gymnasiet finns ett ökat antal elever med rätt till särskilt stöd.

Det finns en stor grupp elever som har annan språkbakgrund än den svenska. Bland dessa finns grupper av elever som enbart behöver stöd att tillgodogöra sig svenska och/eller engelska. Andra saknar den nödvändiga språkbakgrunden även på modersmålet som gör att de kan tillgodogöra sig sin undervisning på ett tillfredsställande sätt. En del elever har en flyktingbakgrund som gjort att de saknar kontinuitet i sin skolgång. De har svårt att ta till sig information och sammanhang. Detta gäller speciellt om eleven dessutom har någon övrig problematik skild från den pedagogiska, men inverkar menigt på den samma.

Problem som blir synliga är bland andra av dels blandspråks -, dels av dysfunktionskaraktär.

På Angeredsgymnasiets program antogs alla behöriga sökande elever, det medför att elever med låga grundskolepoäng antas. En nedre gräns är beroende på inriktning minst godkänt i - svenska, engelska och matematik och fem respektive nio övriga betyg. Här återfinns elever med stora kunskapsluckor. Andra med diagnostiserade och icke diagnostiserade inlärningsproblem.

Det finns även elever med höga betyg från grundskolan som kan forcera sin utbildning tidsmässigt när detta är praktiskt möjligt.

Men majoriteten av eleverna är naturligtvis som på alla andra skolor "vanliga kids".



Inom den traditionella stödverksamheten har den definierade eleven oftast fått lämna sitt klassrum och sin studiegrupp för att få nödvändig hjälp med skolarbetet. Detta är svårt att undvika även om det kan tyckas vara **stigmatiserande**.

Kommentar [. 4] :
Ögonblicksbild från Kunskapsportalen

I Kunskapsportalen studerar elever av alla kategorier. Där finns elever som tränar snabbläsning och som antagits med 300 poäng till sitt program, sida vid sida med elever som lyssnar på enkla svenska texter och tränar på sitt uttal. Eller som med hjälp av personal, söker på webben efter forskning kring t.ex. cancer.

På Angeredsgymnasiet praktiseras Problembaserat lärande (PBL). En central funktion inom PBL är basgruppsarbetet. Tanken med Kunskapsportalen i förhållande till PBL är att den definierade eleven skall kunna komma med sin basgrupp och tillsammans arbeta i Kunskapsportalen™. Eller via Kunskapsportalen kommunicera med sin grupp om den finns på annan plats

Från att tidigare ha varit, kanske en belastning för den grupp den definierade eleven ingått i, bli en tillgång, eftersom eleven nu kan bidra till arbetet med hjälp av pedagogerna och de kompensatoriska hjälpmedel som finns i Kunskapsportalen™.

Men i målsättningen finns också att alla elever skall se Kunskapsportalen som en tillgång. Det ska vara naturligt att söka sig dit om man har behov av hjälp med sitt skolarbete eller vill utveckla sina skolinsatser ytterligare.

Inom PBL, som i all annan pedagogik, förväntas eleven att på individuell nivå tillgodogöra sig kunskaper för vidare användning i livet.



1.2 Målgrupp

Elever som;

- är i behov av ett alternativt medium (eller flera) för sin inläring. D.v.s. elever som har dolda funktionshinder. En medveten satsning på dessa, med den teknik och kunskap som finns, har goda möjligheter att lyckas
- har en kombination av språk- och läs och skrivproblematik.
- inte har någon positiv eller uppmuntrande studiemiljö utanför skolan Dessa har tillgång till Kunskapsportalen genom generösa öppettider
- kommer från miljöer där bredband och Internet inte är någon självklarhet. Även om en stor del av alla hushåll har någon form av tillgång till Internet, så är det långt ifrån alla. Elever från dessa miljöer har ett socialt funktionshinder. Skolan och dess inlärnings- och redovisningsmetoder förutsätter ofta tillgång till datorer. Dessa elever måste också beredas möjlighet att disponera sådana.
- har bristande språkkunskaper, men viljan att klättra över det hinder som detta innebär. Många elever har ett relativt stort ordförråd då det gäller att göra sig förstådda i vardagsmöten, men ett förvånande litet passivt. Detta blir

tydligt då många avsnitt i kurslitteraturen både kräver terminologisk ord- och analytisk innehållsförståelse.



Kunskapsportalen,

- är genom sin uppbyggnad inriktad på elever, som ibland eller permanent kräver ett annat medium än det klassrumskonventionella. Det kan gälla allt ifrån förstoring av text till uppläsning från skärm eller uttalsträning och översättningshjälp till begriplig information
- är också genom sin utrustning en plats på vilken de rekommenderade eleverna kommer att kunna träna olika nödvändiga moment för att förhoppningsvis undanröja hinder och/eller hitta strategier för inläringen med hjälp av studieteknik, programvaror och tekniska lösningar
- har i sin verksamhet möjlighet, för elever som av olika anledningar saknar nödvändig baskunskap för vidare inläring, handleda dessa i återläsningssyfte.
- bör samarbeta med personal på både bibliotek och ämnespedagoger, för att komplettera med den kompetens dessa tillför.
- med sin specifika inriktning, bör alltid vara bemannad med flera pedagoger och vara tillgänglig för alla elever.
- bör kunna tillhandahålla de datoriserade hjälpmedel, som är möjliga att använda för att underlätta inläring.

Kommentar [. 5] : Det kan handla om alltifrån att elevens bakgrund är flyktingens, andra tillfälliga eller permanenta sociala problem, att eleven är den i familjen som kan svenska och därför måste följa med alla gånger myndighetskontakter är påbjudna.



Kort sagt Kunskapsportalen skall vara naturlig för alla men i huvudsak för målgruppen.

1.3 Vilka elever inrättades Kunskapsportalen för?

Vid höstterminsstarten läsåret 05/06 genomfördes en testserie av förstaårselevernars läs - och ordförståelse. Även följande år genomfördes jämförbara tester och resultatet dessa år var snarlika 05/06. Vid denna undersökning framkom att så många som en tredjedel av de eleverna hade mycket låga värden på den niogradiga Stanineskalan.

Kontakter med andra gymnasieskolor visar samma tendens. Detta talar för att även kommande gymnasiekullar kommer att ha liknande resultat.

Testerna visade, förutom att färdighetsnivån och faktabasen var låg också att många av eleverna hade så pass låga värden på testen att det är tveksamt om de skulle komma att klara sina studier på ett tillfredsställande sätt.

Det är därför viktigt att skapa inlärningsmiljöer där även den definierade eleven kan erbjudas att delta.

I skrivande stund HT-11 visar årets tester på åk 1, trots ökade intagskrav till de olika nationella programmen, att det som testerna mäter inte förbättrats, utan bitvis tvärt om.

Trots insatser under elevens normala skoltid - 6 terminer - visar det sig att en del inte når målen.

Tidigare kullar har traditionellt kunnat följa med undervisningen i lägre paralleller, för att "reparera" tidigare misslyckande i olika kurser.

På Angeredsgymnasiet har i och med den strukturerade PBL-metodiken, denna möjlighet radikalt begränsats.

På Angereds finns två parallella vägar för elever som av en eller annan anledning inte återfinns inom den ordinarie undervisningen. Dels är det ALC – Angeredsgymnasiets lärcentrum, del är det G3 – Gemensam 3. I dag kan dessa verksamheters presumtiva elever inom Kunskapsportalen™s ram få möjligheter att i stället utnyttja Kunskapsportalen™s både tekniska och personella resurser till återläsning. Samtidigt är det viktigt att ämneskompetenta pedagoger i olika ämnen också finns till hands med sin specifika kunskap. Parallellt med

Kommentar [OD6] : Se bilaga
Martas Projekt

möjligheten till självständig återläsning finns det i dag tack vare den nya Kunskapsportalen 4 också möjlighet att erbjuda lärarledd undervisning i grupp och i förekommande fall enskilt. I de fall där eleven genomför hela sin ämnesutbildning inom ramarna för ALC, G3 eller återläsning, erhåller de betyg eller underlag för detsamma så att ansvarig programlärare kan göra en bedömning

I Kunskapsportalen 2:s regi sker ingen examination eller betygsbedömning. Personalen i Kunskapsportalen har bara en stödjande pedagogisk funktion. Vad som däremot förekommer är att elever med rätt till stöd erbjuds att utföra prov anpassade efter deras förutsättningar med avseende på utökad tid och/eller med kompensatorisk resurs.



1.4 Kunskapsportalens tre steg

- 1) Kompensation
- 2) Övning
- 3) Kunskapsinhämtning

Kompensation

1. Datoriserade hjälpmedel i standardutförande. Talsyntes med svenska och engelska röster, lexikon, direkta översättningsprogram, rättstavnings- och enkla grammatikprogram på svenska och engelska.
2. Pedagogiska resurser finns i form av personal. Speciallärare, pedagoger med inriktning på svenska och/eller svenska som andraspråk, engelska, matematik och specialpedagogik, IT-pedagog med teknisk och program kompetens
3. I förekommande fall kontakter genom/med Samordnaren och/eller guide

Kommentar [.7]: Där man erhåller översättning av ord till ord direkt på skärmen.

Övning

1. Datoriserade hjälpmedel i form av övningsprogram. Grundläggande läromedel inom olika ämnesområden

- Digitalt, både i "Daisy" och i interaktiv form
Fysiskt i traditionell bok och övningsbok
2. Pedagogiska resurser i form av personal; Speciallärare, pedagoger med inriktning på svenska och/eller svenska som andraspråk, engelska och specialpedagogik, IT-pedagoger med teknisk och program kompetens, pedagoger med ämneskompetens inom teoretiska kärnämnen och tillgång till pedagoger med specifik kärnämneskompetens
 3. Läsrummets anpassade miljö

Kunskapsinhämtning

1. Grundläggande och stadier relevanta läromedel inom olika teoretiska ämnesområden
 - Digitalt både i "Daisy" och i interaktiv form
 - Fysiskt i traditionell bok och övningsbok
2. Pedagogiska resurser i form av personal, som speciallärare, pedagoger med inriktning på svenska och/eller svenska som andraspråk, engelska, matematik och specialpedagogik, IT-pedagog med teknisk och programmatisk kompetens, pedagoger med ämneskompetens inom teoretiska kärnämnen

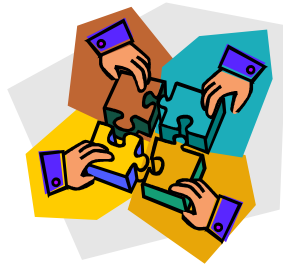




1.5 Vägen till Kunskapsportalen

- Kunskapsportalen är öppet för alla elever som reserverar tid. Det innebär att eleven skriver in sig i liggaren och bokar en dator, individuellt stöd, läsrummet eller ett bord. Elever kan på eget bevåg bara boka en timme åt gången. I samband med bokningen uppger eleven vad den skall arbeta med. Under den bokade timmen har eleven i princip tillgång till alla tillgängliga resurser i Portalen.
- Specialpedagoger/portalpersonal, Elevhälsoteamet och Guider rekommenderar elever till riktade åtgärder. Dessa elever förfogar vid behov över en fast tid under en överenskommen period och har förtur till den personella resursen. Kunskapsportalens personal arbetar tillsammans med skolans guider kring elever som bedöms behöva den extra uppmuntran en ickedömande vuxenrelation kan innebära.
- Lärare/arbetslaget skickar in en anmälan till EHT – elevhälsoteamet.
- Kunskapsportalen samarbetar med olika arbetslag med riktade insatser till hela basgrupper.

I Kunskapsportalen råder positiv särbehandling.



1.6

Metod i Kunskapsportalen™

Kunskapsportalen har som primärt mål att hitta didaktiska, pedagogiska strukturer och miljöer för att kompensera och bygga förbi inlärningshinder hos enskilda elever. För att detta skall uppnås måste bland annat teknologiska verktyg och pedagogiska metoder anpassas. Elever som behöver kompensatoriska hjälpmedel för att klara sina studier, har förmodligen behov av dessa även efter skoltiden.

Tekniken har tills i dag gjort oerhörda framsteg inom det kompensatoriska området. Det är möjligt att med digital hårdvara och program gå från text till tal, hjälpligt få översatt från ett språk till ett annat, samt öva ren språkfärdighet. Det är också möjligt att studera nödvändig teori med hjälp av konverteringsteknik, programvaror och teknisk kringutrustning.

Olika läromedel finns tillgängliga i form av inläsningar på flyttbara medium.

Elever kan via Kunskapsportalen och dess utrustning i förekommande fall förse med mobila hjälpmedel.

Möbleringen av utrymmena är anpassad för en bred verksamhet eftersom inte bara rekommenderade elever använder den. Det finns utrymme för avgränsat enskilt arbete, likväl som för mindre grupper.

Grupper som arbetar regelbundet eller temporärt i Kunskapsportalen styrs alltid av ansvarig egen pedagog. Vid behov assisterar Kunskapsportalens personal.

Kommentar [. 8] : Här får begreppet "lära för livet" en konkret innebörd.

Arbetsgången med elever oavsett anledning till kontakt med Kunskapsportalen är;

- att eleven skall "hitta" den pedagog som eleven trivs med
- att skapa en personlig relation i vilken prestigehinder undanröjs
- att göra eleven förtrogen med det material och de hjälpmedel eleven behöver för att nå framgång
- att stödja eleven i hans behov utifrån hans nivå

1.7 Läsrummet

Ett litet klipp från ett samtal mellan specialpedagog (S) och elev (E).

S. Hur många böcker har du läst som du inte måste?

E. Inga.

S. Hur ofta ser du på svensk TV?

E. Ibland ser jag på efterlyst.

S. Var någonstans utan i skolan pratar och hör du svenska?

Här ler eleven lite överseende

S. ... men jag bor ju i Hjällbo. (Hjällbo är en stadsdel i Angered Göteborg).

En hypotes som finns i dag är att många elever som uppvisar svårigheter med att förstå text, gör det för att de är ovana läsare.

Många elever läser inte mer än det de blir ålagda att göra. För dessa elever är det viktigt att återupprätta läsandet genom att påvisa att läsande, för sin egen skull är en njutning.

I Kunskapsportalens Läsrum är det läsvänligt möblerat med fåtöljer och punktbelysning. Meningen är att eleven skall kunna läsa eller lyssna på en bok utan att känna krav på sig att

redovisa den om eleven inte själv vill. Men Lärummet används också till högläsning i grupp med efterföljande samtal, läxläsning enskilt eller i grupp, basgrupper och av lärargrupper.

Till läsrummets funktion kan också viss övningsprogramvara komma till pass.

Läsåret 11/12 erbjuds alla ettor, i de nationella programmen på Angeredsgymnasiet via svenskläraren att tillsammans med portalpedagoger, delta i strukturerat lästräningsarbete via stationssystem.





2. Gemensam 3 - G 3

Gymnasiets elevunderlag har gjort det nödvändigt att i organiserad form bedriva kompletteringsundervisning för elever som inte hinner med sin examen på 3 år.

Skolan erbjuder lärarledd undervisning på fasta tider och elevernas scheman anpassas till detta. Tiden mellan lektioner har de möjlighet att tillbringa i Kunskapsportalen och därmed får de tillgång till det utbud som finns där.

3. Angereds lärcentrum

Lärcentrum på Angeredsgymnasiet har samma funktion som övriga lärcentra. Den skall skapa möjligheter för gymnasister att kunna finnas kvar i gymnasiesystemet fast de lämnat det program de antagits till.

Eleverna kan mer eller mindre fullfölja sin utbildning på Lärcentrum eller läsa enstaka kurser i väntan på att bli antagen till ett önskat program.

På Angeredsgymnasiet har vi valt att i så långt det är möjligt integrera lärcentrumelever med G3orna.

Lärcentrum är filosofiskt uttryckt för de flesta ett gymnasialt väntrum. G3 är elever som behöver läsa in, upp eller komplettera sin utbildning.

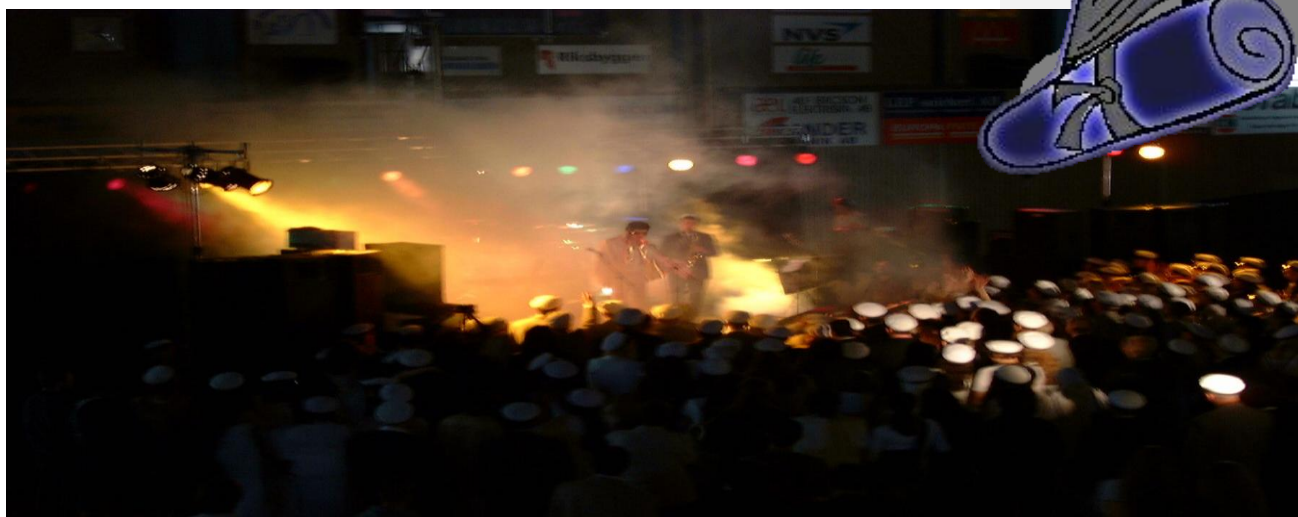


4. Epilog

I allt som sägs om och kring Kunskapsportalen finns uttrycket spetspedagogik möter spetsteknologi. Vad spetsteknologi står för har med all tydlighet presenterats, men för Kunskapsportalens elever är det ingen garanti för framgång, utan idén är just kombinationen mellan den levande pedagogen och den teknologiska tillgången. Den förhärskande grundtanken för framgångsfaktorn är en levande relationen mellan pedagog och elev.

Kunskapsportalen studieverkstaden vill förena modern pedagogik med modern teknologi under parollen

Spetspedagogik möter Spetsteknologi



Bilaga 1

A. Utvärdering Kunskapsportalen ht 07

Det har inte gjorts någon utvärdering av Kunskapsportalen sedan 2007, men förhoppningen är att en ny skall göras inom en snar framtid.

Bakgrund

Kunskapsportalen™, i fortsättningen förkortat KP, startades ht 06. Dess syfte är att hjälpa elever med dolda funktionshinder, förverkliga att elever med rätt till särskilt stöd skall få stöd oavsett nivå och att alla elever som av olika skäl behöver extra resurser skall erbjudas hjälp på ett lättillgängligt sätt. Kunskapsportalen har varit projektfinansierat fram till och med ht 07 med medel från EU:s Urban 2 fond, Göteborgs utbildningsförvaltning och av Angeredsgymnasiet i form av lön till anställda. Från och med Vt. 08 övergår projektet till permanent egenfinansierad verksamhet. Kvantitativt har verksamheten utvärderats kontinuerligt och vi har konstaterat att den uppenbarligen svarar mot ett stort behov och att vi i hög utsträckning når våra identifierade målgrupper. Intresset för verksamheten har också varit stort, när detta skrivs har 67 studiebesök till KP genomförts. Vi upplever dock själva ett behov av att mer kvalitativt komplettera bilden och att ta reda på lite närmare hur våra användare ser på verksamheten.

Uppdragsbeskrivning och syfte

Uppdraget är att själva komplettera den kvantitativa statistiken över KP:s verksamhet med en utvärdering i syfte att ge en bild av hur våra användare ser på KP:s betydelse.

Utvärderingens upplägg och huvudfråga

Vi genomför en kvalitativ stickprovsundersökning under tre dagar v49 ht 07. Huvudfrågan är: Vad anser våra användare att KP har för betydelse för studier och för studiesituation?

Datainsamling och metod

Datainsamling sker med hjälp av enkäter. Respondenter uppger bakgrundsuppgifter. Därutöver svaras på öppna frågor i syfte att fånga in hur informanten själv formulerar KP:s betydelse.

Utvärderingens ramar och genomförande

Under tre dagar v49 ht 07 ombeds besökare i KP att besvara enkäten. Resultatet sammanställs under v.50 i en sammanfattning med de huvudsakliga resultaten. Dessa bifogas

den kvantitativa redovisningen för det sista kvartalet 07. Rådata dvs. enkäterna arkiveras.



Informanter

Informanter utgörs av alla besökande elever som frivilligt fyller i enkäten då de under någon av de tre dagarna v49 ht 07 besöker KP.

Resultat

Underlaget för den kvalitativa utvärderingen av kunskapsportalen utgörs av 35 stycken enkäter med bakgrundsuppgifter om årskurs, program, kön, etnisk bakgrund och besöksfrekvens. Utöver detta besvarades öppna frågor om KPs upplevda betydelse.

Bakgrundsuppgifter

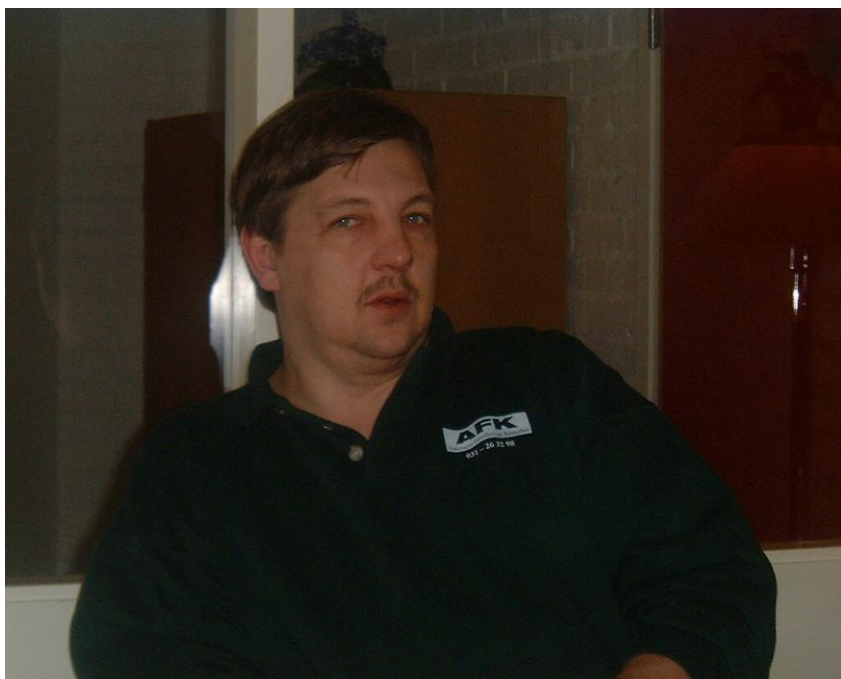
Kille	11 st.
Tjej	24 st.

Program	Handelsprogrammet.....14			
	Priv.9			
	Privik Tisus2			
	Samhällsprogrammet4			
	Naturvetenskapliga programmet.....2			
	Textil mode & design.....2			
	Es.....1			
	Personlig stil.....1			
Årskurs	Priv.....11 st.			
	Åk 1.....4 st.			
	Åk 2.....11 st.			
	Åk 3.....9 st.			
Minst en förälder född i annat land än Sverige	Ja.....28 st.			
Besök i KP				
Någon/några gånger per termin	Några gånger i månaden	Varje vecka	Flera gånger varje vecka	
18 st.	6 st.	8 st.		

Resultat av de öppna frågorna

Genomgående tendens i svaren är att de är väldigt positiva. Bilden som framträder är generellt att KP upplevs som viktig för studierna och att kontakten med personalen är av stor betydelse. Vad gäller tolkningen av resultat skall dock hänsyn tas till en möjlig bias, dvs. alla besökare under de tre dagarna har

inte velat besvara enkäten och bland de som gjort det finns informanter som utelämnat att svara på vissa frågor. Redovisningen av resultaten utgör dock en rättvisande sammanfattning av informanternas svar.



Vad brukar besökarna göra?

Många vittnar om att de går till KP för att få hjälp och kunna fråga lärare. De flesta uppger att de gör läxor och någon att de gör läxor och lyssnar på musik. Vad det gäller vår IT- profil så

framkommer att de söker information och skriver rent på datorerna. En respondent uppger att han lyssnar på ljudböcker och de som uppger att de tränar på engelska och jobbar på svenskan använder antagligen något av de program vi har för självstudier. Vad gäller ämnesstudier nämns därutöver matematik och samhällskunskap. Typiskt för Angeredsgymnasiet är det projektbaserade lärandet vilket märks då de uppger att de jobbar med inlärningsmål, frågor till basgruppsmöten och samlar fakta till projekt.

Är det någon skillnad på KP och en datasal?

På frågan om det är skillnad på KP och en datasal svarar de allra flesta, alla utom fyra, Ja! Många poängterar att skillnaden är stor och att den består i att här får man hjälp. En Priv kille skriver: *"Skillnaden är att man lär sig något i KP och får hjälp av de som jobbar i KP."* Att en god atmosfär är viktig framkommer i svaren. En SP tjej skriver: *"Ja, man känner sig bättre här"* En Sp kille skriver: *"Ja mycket skillnad. I KP är det mycket lugnare och skönare + har KP hörlurar, bra."* En Hp tjej skriver: *"Ja, det är en stor skillnad. Man får hjälp med vilket ämne som helst här i KP. En jätte bra hjälp metod."* En SP tjej som jobbar med sin engelska skriver: *"Ja, Man kan gå till KP när man känner för det. Också finns det bra program så man kan höra hur det skall uttalas."*

Vad betyder KP för studier i ämnen och projekt

Vad det gäller KPs betydelse för studier i ämnen och projekt är bilden återigen positiv och det framkommer även här att tillgången till hjälp är avgörande. Det finns gott om citat att plocka i svaren som vittnar om KPs betydelse. *"Mycket, om man har ingen data hemma" Det bästa som finns i Angeredsgymnasiet.*

Jag får hjälp i nästan allt och har en god tid på mig." "För min engelska är det jättebra" "Nyckeln till framgång i skolan" "Det är lätt att svara min inlärningsmål frågor" "Mycket. Om jag behöver hjälp så vet jag att jag alltid kommer få det." Förutom några blanksvar är det egentligen bara en respondent som avviker från dessa svar med att svara "Inte mycket" och "Vet ej" på de flesta svar. Hon är i KP endast någon gång per termin, arbetar och får hjälp med matte och är lite irriterad över att hon behöver skriva upp sig och att hon inte kan titta på video i KP. En Hv programelev svarar utförligt "Eftersom jag har inte bort i sverige så länge det är jätte viktigt för mig att få hjäpt med projekt, dvs svenska. Att förstå texter och komma igång med arbetet. Och jag behöver också hjälp med matte."

Vad betyder KP för din tid på Angeredsgymnasiet

När vi frågade efter KPs generella betydelse för tiden på Angeredsgymnasiet fanns här fler blanksvar än på de tidigare frågorna, men de som svarat menar att KP har stor betydelse. Två Priv elever svarar, *"betyder allting för mig" och en svarar kort och gott "framtid"*. En handelselev svarar *"Det betyder att göra läxor m.m. där man får hjälp av lärare"*. En annan handelselev uppger *"Att jag klarar det jag vill uppnå"*. Det finns också några utförliga kommentarer: *"Det betyder nästan allt för det brukar finnas många som behöver hjälp och de får allt hjälp de behöver i KP. Det är betydelsefullt."* *"Bättre, änklare, hjälpsammare undervisning. Trevlig personal, bra Plats att umgås på (tystnaden o annars mycket trevlig, det är även en lugn miljö)"* *"Det är en stor del i Angeredsgymnasiet tycker jag. För att när vi har hålltime eller inga lektioner så kommer vi till KP och jobba med det vi behöver"* *En hel del. Man kan gå hitt och träna på Engelskan när man väntar på Buss eller på rasten. Också får man hjälp om man behöver."*

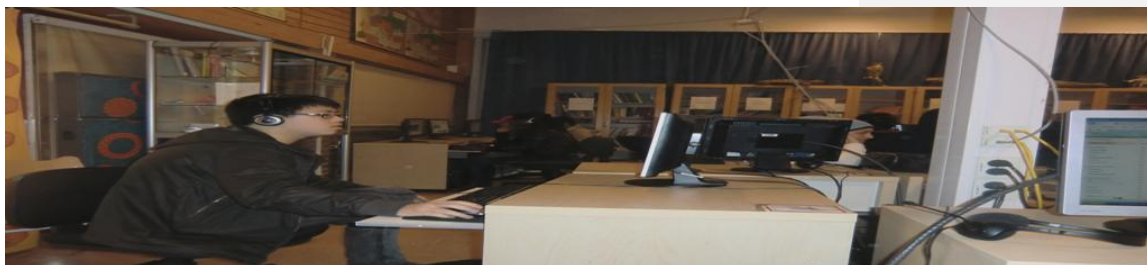
Vad skulle gå förlorat om KP skulle stänga?

Det framkommer i flera svar på frågan om vad som skulle gå förlorat om KP skulle stänga, att hjälp går förlorat och att det blir tråkigt. En Priv tjej svarar *"Jag förlorat mina läxor det blir tråkigt"* En handelskille svarar *"Min utbildning och kunskap"* En sp kille svarar kort *"Svårt med skolan"* En naturtjej skriver lite längre *"mindre arbete på skolan eftersom vi håller på med PBL,*

så behövs datorer otroligt mycket". En hantverkstjej skriver "kaos.. så gö inte det! Det vill säga att jag skulle bli färdig med arbeten och projekt i tid. Jag skulle inte hänga med." Till de lite roligare svaren hör det från en handelstjej: "Jag blir arbetslös och kommer inte göra mina uppgifter som jag ska göra. Om KP stänger kommer jag att klaga. Min första dejt var i KP :p"

Varför skall man gå till KP?

De flesta poängterar möjligheten till hjälp och några nämner att det är viktigt med tillgång till dator. En handelstjej skriver "för att få hjälp med det man har svårt för", en annan handelstjej skriver "Om man vill ha stöd i skolan". En SP kille skriver "Plugga och lyckas med skolan". En Priv elev svarar "för att lära sig svenska eller få hjälp". En handelskille skriver "hjälp för studier det finns ingen annan plats att gå till som är lika rolig." En sp tjej skriver "Vet man att man behöver hjälp så är det bra att gå hitt." "Frågan är varför ska man inte gå dit? Man få så mycket hjälp och man känner sig så trygg och det är garanterad att man bli klart med arbeten."



Bilaga 2

B. Projekt

"Marta tentar upp 11 ämnen på 4 veckor"

Projekt

"Marta tentar upp 11 ämnen på 4 veckor"



Foto Natalie Olsson

*Marta Hellberg ps3a
Praktisk Marknadsföring*

Innehållsförteckning

- *Vägen till projektet*
- *Projektstart*
- *Planering*
- *Genomförande*
- *Målgång*
- *Utvärdering*

Projekt start

Målet och syftet med projektet "Marta tentar upp 11 ämnen på 4 veckor" är att kunna ta studenten 2010 med minst alla betyg godkända.

Mitt mål är som sagt att tenta upp så många ämnen som bara går under de 4 veckorna jag egentligen skulle vara ute på praktik.

Projektledaren i hela projektet är Marta Hellberg de vill säga (jag själv).

I och med det ansvarar jag själv för att projektet ska bli slutfört.

Min projektgrupp består bland annat av Elisif, Sam, Kai och en del utav de övriga lärarna.

Planering

V.2	V.3	V.4	V.5	V.6
<i>12 januari Möte med Elisif, Sam, Kaj och Göran Upprätta ett åtgärdsprogram för projektet.</i>	<i>Inhämta information, ta kontakt med lärare, börja beta av ämnen samt studera i kp varje dag 8.30-16.00 i fyra veckor framöver.</i>	<i>Inhämta information, ta kontakt med lärare, börja beta av ämnen samt studera i kp varje dag 8.30-16.00 i fyra veckor framöver.</i>	<i>Inhämta information, ta kontakt med lärare, börja beta av ämnen samt studera i kp varje dag 8.30-16.00 i fyra veckor framöver.</i>	<i>Inhämta information, ta kontakt med lärare, börja beta av ämnen samt studera i kp varje dag 8.30-16.00 i fyra veckor framöver.</i>

Genomförande

Projektjobbet har som sagt bestått av studier i skolan 8.30-16.00 samt ca 4-6 timmar studier hemma varje dag.

Marknadsföringen har bestått av att peppa kompisar att också tenta upp, med mottot "allt är möjligt med en stark vilja". Så att dom i sin tur kan göra likadana projekt.

Målgång

Projektrapporten är projektets slutresultat som ska lämnas in till Rolf Linder.

Markeringen av att projektet slutförs är studentexamen 27 maj 2010 som också är projektets deadline.

Utvärdering av projekt

Samarbetet har fungerat bra mellan projektledaren och projektgruppen, vilket har gjort arbetet intressant och lärorikt.

Målet för projektet var att tenta upp 11 ämnen under de 4 veckorna vi egentligen skulle vart ute på praktik.

Tidsplanen sprack tyvärr och resultatet till och med V.6 blev upp tentning av 8 ämnen de vill säga att det återstår 3 ämnen, men enligt deadlinen V.21 så förväntas målet kunna uppfyllas.

Detta betraktar jag istället som ett delmål och inte ett misslyckande.

Vägen till projektet

Egna tankar och reflektioner

Anledningen till att projektet "Marta tentar upp 11 ämnen på 4 veckor" kom till överhuvudtaget beror på en väldigt trött inställning till skolan som fanns där redan första året.

Ju längre tiden gick utan några åtgärder blev det mer och mer arbeten som la sig framför mig.

Jag började må väldigt dåligt i slutet av tvåan och början av trean.

Dels för att skolan gick så dåligt och jag kommit så mycket efter och dels på grund av andra personliga problem.

Det va vid jul som allt började reda upp sig efter ett antal besök hos min läkare.

Med tiden började jag gå ut, umgås med mina vänner igen få energi och faktiskt må riktigt bra.

Jag börja tänka på skolan och såg allt jag hade framför mig som en utmaning istället för ett hav av problem. Jag blev peppad och fick mycket styrka.

Dels av personalen i kunskaps-portalen som har stöttat mig och dels av tanken att faktiskt gå ut ur gymnasiet med minst alla godkänt.

Det har blivit hårt arbete och långa dagar men det har varit roligt. Jag vill gå till skolan, jag vill va här till fyra

på eftermiddagen och jag vill plugga när jag kommer hem.

På kvällen när jag ska sova längtar jag till att det ska bli morgon igen, en ny dag med nya utmaningar och nya uppgifter.

När V.6 är slut kommer resultatet att vara upp tentning av 8 ämnen på 4 veckor. Mitt mål var att tenta upp 11 ämnen, men nu vet jag att jag kommer att klara de kvarstående ämnena också innan studenten närma sig, och det är en skön känsla.

Utan all hjälp från skolan, lärare och framförallt all hjälp från portalen skulle detta aldrig vara möjligt.

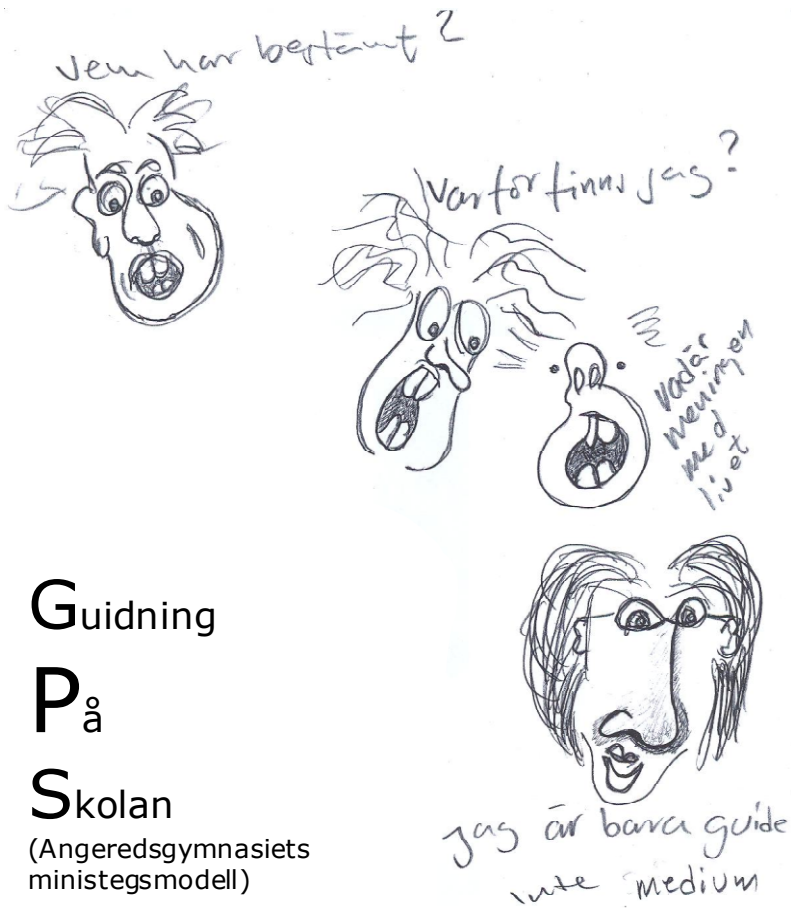
Jag är väldigt tacksam och ser dessa veckor som en delmål istället för ett misslyckande att jag inte hann med alla de 11 ämnena.



Följande är en beskrivning av guidningen på Angeredsgymnasiet och samtidigt det material som används vid utbildning av densamma

Material som vi använder är ett arbetsmaterial som är under färdigställande och kommer ersätta det nuvarande





Guidning

På

Skolan

(Angeredsgymnasiets
ministegsmodell)

Av Samuel Engelhardt

Guidning – Angeredsgymnasiets Ministegsmodellen

1

Varför ändra processnamnet till guidning och inte fortsätta att kalla det coaching?

På Angeredsgymnasiet, där arbetssättet vuxit fram, har coach varit namnet på den som varit ett ickedömande extravuxenstöd till enskilda elever.

All personal på skolan har uppdraget att stödja elever att uppnå skolans mål med hjälp av sina olika professioner. Coachen bör vara det stöd utöver det ordinarie den enskilde eleven behöver för att kunna tillgodogöra sig vad skolan har att erbjuda för att nå uppsatta mål.

Coachens uppdrag är att hjälpa **coachin**, att nå sitt mål, genom att guida coachin med hjälp av hens egna erfarenheter och hens egna dragna **slutsatser**.

Därmed inte sagt att coachen har ensamrätt på arbetsmetoden. I allt professionellt arbete kring fostran måste förhållningssättet vara guidande och/eller konsulterande men framförallt genomsyras av en ickedömande attityd. Vi samlar gärna detta under samlingsuttrycket Coaching.

Här är det huvudsakliga skälet till att namnet på verksamheten ändras. Det är viktigt att göra en distinktion mellan **guidning och konsultation**.

I dag är begreppet coaching mycket brett. Det känns ibland, som att så fort några sätter sig ner för att samtala kring en frågeställning och personerna inte har en naturlig social kontakt, finns en benägenhet att säga att den ene coachar den andre. Begreppet har blivit urvattnat och intetsägande.

Coaching i sin nuvarande betydelse, kommer från engelskan och betyder i sin grundform ungefär tränare. En term som från början kommer från **idrottens värld**. En person som har uppdraget att leda och förbereda en enskild eller ett team av andra att genomföra en förutbestämd uppgift. På 70-talet introducerades ordet som en ledarskapsmetod inom företagsvärlden och därifrån fick begreppet spridning till många samhällsområden. På 80-talet infogades begreppet inom ramen för personlig utveckling och fick en helt ny betydelse. Från att ha varit en

Kommentar [OD9]: Coachin är den som coachas. Här står det också för den som guidas.

Kommentar [OD10]: Se det som en orienteringskarta med ett antal markerade punkter som måste hittas och dokumenteras. Guiden är den som visar vägen – kompassen.

Kommentar [OD11]: Mer om detta senare.

Kommentar [se12]: Coaching kan komma från det ungerska ordet koci som i sin tur betyder passagerartransport i mening transport med häst. Jmf engelska ordet coach – Buss. Coaching är med andra ord, en säker transport till målet. Definitionen är tagen från Kraftsamlarna. Material för retain Coaching Attitudes Participant's guide. Rejkavik okt 2010.

Kommentar [OD13]: För alla som tittat eller tittar på amerikanska collegefilmer är begreppet bekant som ett ord för Idrottslärare.

symbol för styrning uppifrån blev coachen en samtalspartner. Coachens uppgift blev att från att tidigare pekat med hela handen (tränaren/bossen) till att bli en person som med hjälp av ett frågebatteri hjälpte coachin att hitta egna svar inom de områden som är aktuella att utveckla och därmed att föra processen framåt.

Kommentar [se14]: kommer mer senare

Många olika yrkeskategorier använder sig av frågebatterier för att nå fram till ett svar hur problemet egentligen ser ut, vad det beror på och hur det kommer sig att det förhåller sig så på det sätt som det gör. Vilka roller som finns representerade och vilka personer som besitter dessa roller etc. Utifrån olika fakta som samlats in, handlar det om, att hitta acceptabla lösningar, så att individen/gruppen kan gå vidare i den process hen/de befinner sig i.

Här är det dags att höja ett varnade finger. Ett frågebatteri, hur oskyldigt det än låter, kan bli ett farligt föremål, om det hanteras fel. Det är inte svårt att borra sig ned i en frågeställning och med ett antal följdfrågor blottlägga ett trauma eller för coachin något annat smärtsamt. Det kan vara svårt att i förväg veta vad som kommer att läggas på bordet. Därför är det av yttersta vikt att inte "plocka isär ett problem" om man;

- inte har redskapen att foga samman det på ett fungerande sätt
 - sagt att man skall hjälpa till med att nå en lösning men klarar inte uppgiften (Det går inte kan backa från det löftet. Det kan betyda liv eller död om situationen är av exempelvis hedersrelaterad karaktär.)
- Kort sagt man ska inte plocka isär det man inte kan sätta ihop, inte ens för att se hur det ser ut inuti!

Uppstår det tillfällen då man kan ana att problemet är komplicerat eller av allvarigare slag, skall man hjälpa coachin att få kontakt med de mänskliga resurser som har specialkompetens inom området. Presentationen som följer är hämtad från Angeredsgymnasiet.

På Angeredsgymnasiet finns den resursen i form av;

- skolledning
- pedagogarbetslag
- studiehandledare
- kurator
- skolläkare
- skolsköterskor

- specialpedagog
- speciallärare
- fritidsledare
- studie- och yrkesvägledare

I förekommande fall när det krävs specialkompetens finns ett utvecklat nätverk av externa aktörer.

Elever som skolan misslyckats med

Språket är det redskap man har för att tänka och uttrycker sig på.

I texten nedan är elevgruppen som jag valt att exemplifiera med från Angeredsgymnasiet men jag är övertygad att konsekvensen för den enskilde är densamma oberoende av vilka orsaker som legat till grund för att situationen är som den är.

- Vad är det som hindrar?
- Hur är förutsättningen för den enskilde eleven?
- Vad är det som skapar framgång?

De ungdomar jag grundar mina slutsatser på är de jag träffar i mitt arbete.

Det går inte att säga. Så här är det! Så här fungerar det! Och det beror på detta!

Så enkelt är det inte. Det finns ingen grundbult. Ingen ögla som man med ett enkelt ryck löser upp hela härvan med.

Vid en yttre anblick är det betydligt mer som förenar Angeredsgymnasieungdomarna än som skiljer dem åt. Men då man lär känna dem, är de som vem som helst i den egna miljön. Individier som är unika med sina önskningar, med sina framtidsdrömmar och med sina förutsättningar.

I dag används uttrycket en mångfaldens skola då vi beskriver det svenska skolsystemet. Det är en korrekt beskrivning med avseende på att alla funktioner i samhället i dag teoretiskt kan förberedas där och att möjligheten för vem som helst att välja finns. Prestationer på varje nivå avgör

möjligheter att gå vidare - Grundskola till gymnasium till högskola/universitet. Systemet är samhällstillvänt och strävar efter att utbilda befolkningen i sin tjänst. Att alla skall stimuleras och hitta sin plats i systemet är en utmärkt idé förutsatt att alla ges samma förutsättningar.

Även om alla är individer och därmed unika, så finns det ändå vissa generella grundproblem som förenar. Hos många finns stora brister i faktakunskapsbasen och språkförståelse. Detta medför att de inte har möjligheten att tillgodogöra sig det nya nödvändiga kunskapsinnehållet. En ond cirkel som är svår att bryta.

Många har kommit till Sverige utan någon sammanhållen undervisning på sitt modersmål. Skälen kan variera men resultatet blir detsamma. Elever brister inte bara i faktakunskaper utan saknar det språk som krävs för att förstå. Bristen är ofta så djup att orden och därmed förståelsen för orden saknas, till och med på det egna modersmålet.

Ser man detta i förhållande till de mål som samhället satt som prestationsnivå för vidare studier inser var och en att dessa ungdomar har lång väg att gå. Då man gör dessa konstateranden så kan man tycka att framtiden ser mörk ut.

Gruppen är så pass stor och mångfasetterad, att den inte kan beskriva enhetligt. Det gemensamma är nog snarare att man förenas i skolan, att symptomen där blir synliga, genom att de gemensamma språkliga och kunskapsmässiga bristerna blir uppenbara och handikappande.

Till sist handlar det om att ta till sig ord och uttryck för att kunna kommunicera och lotsa sig fram i samhället med den

Kommentar [OD15]: Men det är som vanligt, man pratar alltid om det negativa. Man glömmer lätt att det är en mindre grupp vi talar om. Det stora flertalet hittar sin väg ut i samhället

Kommentar [OD16]: Detta är ingen ny upptäckt eller någon ny sanning. En undersökning angående elevers läsning, som genomförts på Angeredsgymnasiet visade att en stor grupp elever befann sig på en nivå runt årskurs 6. Undersökningen omfattade också vad som hände om eleverna under ett läsår fick en lektion i veckan, att läsa litteratur efter egen smak. (Anita Enerskog) Vid läsårets slut visade en utvärdering att tillståndet avsevärt hade förbättrats. Ännu ett exempel på att brister som finns inom språkområdet kan avhjälpas med olika insatser.

kod som är erforderlig. Här är miljöpåverkan stark. Ungdomarna möter oftast bara korrekt svenska i skolans undervisning eller i eventuell kontakt med myndigheter. I deras vardagsmiljö är språket blandat, vilket försvårar automatisk språkinläring med inriktning på svenskan. Jag har mött elever som lärt sig kamratens modersmål bättre än svenska. Ytterligare andra födda i Sverige, s.k. andra – och tredjegerationerna och som vuxit upp i samma språkmiljö, brister många gånger delvis på samma sätt.

Den omgivande globaliserande verkligheten med sitt västerländska ideal blandat med ursprungslandets kultur lämnar inte mycket utrymme för det arkotypiska svenska.

Ett annat stort problem som delvis är ett följdproblem är motivationen hos den enskilde. De flesta har en välutvecklad självkännetillstånd ofta i förening med dålig självkänsla. De vet var gränsen för deras kunskap går. De ser avståndet som oövervinnligt. Om inte, känner många det så, när de gått några terminer på skolan.

Det är inte ovanligt att eleverna i sin nära omgivning har välutbildade personer som inte på något sätt har användning av sina meriter eller examina och därmed inte stämmer med den ideala modellen.

Frågan som många av ungdomarna blir helt följdriktig ställer sig blir: Varför ska jag studera? Många blir blockerade och får svårt att motivera sig till studier.

Det är illa nog att vuxna människor som kommit till landet inte ges möjlighet att bidra med sina kunskaper till samhället, men att nästa generation födda här knappt erhåller någon

utbildning över huvud taget leder dem ännu längre bort från det gemensamma.

Skolan är inte och ska inte vara ungdomens enda väg in i samhället, men den har en kolossal betydelse när det gäller att utrusta eleven med de verktyg som är nödvändiga.

Hur vet man att skolan misslyckas med vissa elever?

Generellt kan det sägas, att eleven inte uppnått de utbildningsmål som utbildning syftar till.

Vad kan skolans misslyckande bero på?

Utgångspunkten är att misslyckandet drappar individuellt och kan bara grovt generaliseras, det vill säga sammanfattas under breda rubriker.

- Negativa skolerfarenheter
- Saknar baskunskaper
- Har betydande brister i det svenska språket
- Neuropsykiatrisk orsak (dyslexi, Damp, Adhd, Asberger etc ...)
- Social problematik
- Fysisk sjukdom
- Psykisk sjukdom
- Etc. osv. m.fl. m.m.

Vad får skolans misslyckande för konsekvenser?

På det individuella planet är ett misslyckande inte bara negativt för självförtroende och övrigt socialt välbefinnande, utan en misslyckad utbildning kan också innebära ett liv där valen och möjligheterna blir starkt begränsade. Och beroende på hur individen hanterar sitt misslyckande, får det olika konsekvens för samhället, med allt från att aldrig komma ut i ett vuxenliv med eget ansvar till individens engagemang i kriminella organisationer och naturligtvis alla variationer däremellan.

Ett misslyckande är med andra ord ett missat mål och/eller en krossad dröm.

Man ser inte skogen för alla träd är i detta sammanhang en relevant beskrivning av vad misslyckandet rent tekniskt beror på. Eleven är väl medveten om vad som förväntas under utbildningen. Målen är relativt tydliga både vad utbildningen resulterar i och vad den skapar behörighet till. Men det är inte i målet som problemet uppstår, utan mer på vägen. Det är här guiderna kommer in. Att tillsammans med eleven kunna sortera, prioritera och ställa upp kortsiktiga nåbara mål, hela tiden med spets mot slutmålet. I den bästa av världar träffar coachen eleven, sätter sig ner och gör en planering och allt rullar på.

I miljön då guiden behövs har eleven redan kommit till korta och kanske redan gett upp. Här bör guiden iakttä sig själv och bli medveten om eventuell frustration att det inte går raka spåret eftersom coachin trots läpparnas medvetenhet inte gör något för att starta en förändringsprocess. Det är inte lätt att vända skutan på en guldtyg. Bara att få tillfälle att träffa coachin och konstatera att inget hänt, är en stor händelse, för det betyder att coachin är intresserad av fortsatta samtal. Dessutom vet vi att det krävs relation för att skapa varaktig motivation.

För många av de elever som erbjuds en guide är själva skolan ett monument över deras misslyckande. Där mötet med guiden kan upplevas som ytterligare ett möte när någon skall säga att man måste skärpa sig. För att reducera ytterligare en variabel som står i vägen för ett lyckande tror vi att möjligheten att komma på genuin talfot finns om mötet sker i en för eleven positivt laddad miljö. En plats där andra värden än prestation i skolan råder. Att skapa ett första möte utanför skolan, tror jag är vinstgivande. En plats där vuxnenguiden och den nästanvuxne/eleven ses. Ett naturligt möte som sker över en lunch eller en fika.

Dags att positionera Guiden från de andra specialisterna

Guiden är personal på enheten som inte bedömer eller betygsätter eleven i sin egenskap av guide.

Två termer som gör det lättare att förstå är;

- konsultation, utifrån ett definierat problem föreslå/ordinera en lösning, som kan vara av varierande slag, med alltifrån medicinering, samtal av djupare art, testning och diagnostisering, till extrastöd eller guidning av coach
- guidning, utifrån coachins erfarenheter eller brist på erfarenheter, med stöd av frågor, hjälpa till att formulera enkla, tidsnära och uppnåeliga mål, så kallade ministeg, som hela tiden relaterar sig till coachins övergripande mål - i detta fall - gymnasieutbildningen.

Självklart existerar det inte en knivskarp gräns mellan begreppen, men när vi pratar om guidningsverksamhet så är det inom definitionsområdet guidning vi i huvudsak agerar. När andra kategorier föreslår/ordinerar, guider vi.

Vi blir helt enkelt guider mot definierade mål och fortsättningsvis kommer jag att kalla oss så.

På Angeredsgymnasiet och förmodligen också på de flesta utbildningsenheter, finns två tydliga mål definierade för eleverna;

- kunskapsmål, hela idén med skola är att inhämta kunskaper av varierande art för att underlätta för individen att på lång eller kort sikt kunna bli en yrkesverksam ansvarskännande samhällsmedborgare
- sociala mål, för att på ett så friktionsfritt sätt som möjligt kunna vara tillsammans med andra människor både i arbete som vid fria aktiviteter

Ansvaret för kunskapsmålet, med avseende på fakta- och studiemetodsutbildning, ligger i huvudsak på pedagogarbetslaget. Däremot har alla på skolan, personal såväl som elever, ansvar för de sociala målen. Normalt sätt brukar kollektivet i sig hitta sina egna sociala former för ett umgänge, som löper hyfsat friktionsfritt. Men i alla sociala grupper finns ett antal individer som av en eller annan anledning inte har hittat sin plats bland de andra och av det skälet inte har möjlighet att utvecklas utifrån sina förmågor. Här har guiden sin uppgift. Att med hjälp av sitt frågebatteri guida en elev till att med små steg komma närmare sitt

huvudmål att fullfölja sina gymnasiestudier med bästa möjliga resultat och på vägen växa som människa.

Guidens uppgift är också att uppmuntra och visa vilka möjligheter skolan har att erbjuda eleven om denne anser att den behöver och vill ta emot stöd.

Vilka kan bli Angeredsguider?

All personal som har en ickedömande attityd och ett professionellt förhållningssätt till sitt arbete kan bli kvalificerade till guider. Guiden är i sig själv förebilden och relationen med coachinen är avgörande för ett gott samarbete. Vilken befattning som guiden har saknar i sammanhanget betydelse.

Kommentar [se17]: Certifiering av Angeredsguider kommer att ske efter genomgången utbildning.

Vilka är våra coachiser?

Alla elever som har behov av tillfälligt eller permanent stöd för att lyckas nå målen under sin tid på Angeredsgymnasiet och som vill ha en extra stödkontakt för att nå dit.

Orsaken till att eleven befinner sig i den situationen att hen behöver stöd varierar mycket från elev till elev.

All form av insats skolcoachen/guiden gör i förhållande till coachinen sker bygger på en frivillig överenskommelse.

Vad är skillnaden mellan ett vanligt stödjande samtal och ett guidningssamtal?

Ett stödjande samtal kan ofta vara på sin plats. Det är det som sker hela tiden mellan människor. Det kan handla om att få "någon på andra tankar", hålla med och visa empati eller egentligen ha vilken form som helst. Ett stödjande samtal kan både vara strukturerat och ostrukturerat. I det stödjande samtalet är funktionen inte bara själva samtalet utan också att vara fysiskt- tröstande – närvarande.

Guidandet följer alltid en tydlig struktur med olika fokusområden där frågestrukturen följer dessa områden och svarsmönstret sammantaget förhoppningsvis ger en riktning för eleven mot hens mål.

Kommentar [se18]: Mera om detta senare.

Hur kan man göra för att fungera som en god Angeredsguide?

När guiden börjar sitt uppdrag får hen den information som finns och som kan vara nödvändig att ha för att leda dialogen framåt. Ibland finns det mycket ibland i stort sett ingenting. Information fås så snart eleven accepterat att arbeta med en guide. Glöm aldrig att berätta för din coachin, att du är skyldig att lämna ut uppgifter och att eleven därför inte skall säga något som är brottsligt eller av annan art inte får spridas vidare

Nedan redovisas ett förhållningssätt till uppgiften som har sina grunder dels i erfarenhet från flera års aktivt guidningsarbete på Angeredsgymnasiet dels av erfarenheter redovisade på retain-dagarna i Reykavik okt. 2010.

Utgångspunkten för Guiden är att alla vill vara duktiga, lyckas och få feedback på det de gör.

Många av de elever, vi åtar oss att guida, har som tidigare sagts, olika motiv för hur det kommer sig att de behöver ett extra stöd, men en sak har de gemensamt att oavsett vad så har det skapat problem i förhållande till skolinsatsen. Många har flera misslyckanden med sig till gymnasiet och i flera fall är deras förtroende för vuxenvärlden mycket svagt. En guide får inte bli ytterligare en vuxen som ber dem i egenskap av elev komma till ett arbetsrum för att där tillrättavisa dem och tala om vad hen skall göra. Eleverna vi här pratar om har varit med om det otaliga gånger och det har inte hjälpt tidigare heller.

När du som Guide tar kontakt med din blivande Coachin bör du "boka ett möte" på en för eleven avväpnad plats, typ i Angereds Centrum finns

hamburgerställe, café etc. och bjuda Coachin på något. Allt enligt fördomen - att i världen utanför skolan gör upp affärer över en lunch.

Vid "lunchen" är det lämpligt att klargöra vad guidningen går ut på och vad som förväntas av båda parter. Ett avtal ingås och arbetet kan börja.

Här är det viktigt att tydligt formulera huvudmålet med engagemanget och att båda parter är överens om vad som gäller. Detta ska ske i skriftlig form och undertecknas av båda.

En grov kartläggning kan göras med en serie korta öppna insticksfrågor av typen;

- Vad vill du uppnå med din gymnasietid?
- Hur är det och vad gör du just nu i skolan?
- Hur vill du och vad kan du göra för att förändra i nuläget för att kunna fungera bättre i skolan?
- Vilket är det första steget du behöver ta?

Detta är naturligtvis en grov skanning men den kan i inledningsskedet ge en hint om arbetsområdet och hur prioriteringen i guidningen bör bli.

Det är i sammanhanget viktigt då man formulerar frågan att vara noggrann med hur den inleds. T.ex. En fråga som inleds med ordet **varför** kan i många fall uppfattas som anklagande och förtjänar svaret **därför** och alla vet att en varför-därför-diskussion är föga konstruktiv. En bättre ingång är att inleda frågan med - Hur kommer det sig att ...? En

sådan formulering öppnar möjligheten att få ett motiverat svar och därmed en möjlighet att inleda en dialog. Överhuvudtaget är det viktigt att ha ett ickedömande språk om man skall ha framgång i sin guidning. Några inledningsord som kan vara bra att använda;

- hur, i, hur kommer det sig, hur gick det till, etc.
- vad, i, vad hände då, vad händer nu, vad kan du göra, etc.
- vem, i, vem vill du resultatet av vårt samtal skall, vem är det som kan ..., etc.
- vilken/t, i, vilket av följande tror, vilken erfarenhet kan du dra av, vilken roll har – respektive - får du, etc.
- när, i, när tror du att, när planerar du att, etc.
- var, i, var finns du i sammanhanget, var går du när, etc.
- inte, i, det var väl inte så, ge inte upp, etc.
- beskriv, i, beskriv hur du, beskriv hur det gick till när, etc.
- om, i, Om du fick, om om inte fanns, etc.
-
-

och undvik skuldbeläggande uttryck som;

- varför, i, varför gör du så, varför kan du aldrig, etc.
- med, i, med vilken rätt, med vems tillåtelse gör, etc.
- hur, i, hur kunde du, hur tror du hen mår, etc.
- när, i, när ska du lära dig, etc.
- måste, i, du måste, måste du, etc.
- inte, i, du får inte göra så, det går inte, etc.
-
-

Hur är gången vid guidningen och vad är viktigt att kartlägga?

En bra kartläggning av ordningsföljden är redovisad i Kraftsamlarnas material för retain Kraftsamlarna Coachning Attitudes Participant´s Guide sid. 8 Rejkavik okt. 2010 . Kartläggningen kallas **GROW** (Goal, Reality, Options och Will). Kring varje delmålsområde har det formulerats olika ickedömande frågor.

Kommentar [se19]: Ursprunglig källa John Whitmore

Det är viktigt att uppmärksamma att alla GROWs områden kan delas upp i olika fokusområden och för att nå resultat måste guidningen fördjupas och använda sig av de specifika frågor som rör respektive fokusområde. Men om man håller en generaliserade nivå på det eller de inledande samtalen kan man mycket väl använda GROW för en första kartläggning av de övergripande målen och signera ett avtal. Nedan följer en sammanfattning av GROW - min tolkning - och lämpliga frågor att ställa vid kartläggningen.

Kommentar [se20]: se

Se senare i texten

- ❖ **Goal (Mål)** Avsikten är att hjälpa eleven att sätta upp ett mål för sin skolgång. Inledande frågor som kan ställas är;
 - Beskriv hur det ser ut för dig i dag och vilken situation du vill att vi ska prata om?
 - Hur vill du att våra träffar ska se ut?
 - Hur tycker du att det långsiktiga målet ska se ut?
 - Vill du ha hjälp med att ställa upp många korta mål som leder till det långsiktiga?

- ❖ **Reality (Nuläge)** Försöker hjälpa eleven att se sig själv och sin roll i ett sammanhang. Visa hur sammanhanget ser ut utanför eleven, vilka som är inblandade, vad som påverkas och vilka som blir påverkade av nuläget och slutligen vad som redan gjorts för att skapa förändringar. Inledande frågor som kan ställas är;
 - Vem förutom du själv, blir påverkad av att vi pratar om detta?
 - Hur mycket kan du, personligen påverka?
 - Vad har du gjort hitintills?
 - Vad tror du hindrar dig att göra det du egentligen vill?
 - Är det något du vet som är speciellt bekymmersamt för dig?
 - Vilka tror du är de viktigaste sakerna du måste ta ställning till?
 - Har du tidigare försök att göra något för att förändra det hela och vad hände?

- ❖ **Options (Möjligheter)** Bidra till identifikationen av motiverande och framåt drivande styrkor hos eleven. Uppmuntra brainstorming kring

elevens egna förslag och låt dem mynna ut i: Vad kan du själv göra?

Inledande frågor som kan ställas är;

- På vilket sätt kan du närma dig problemet?
- Kan du se om det finns några andra sätt?
- Det är en bra idé, hur tänker du dig det hela?
- Har du lust att höra hur jag ser på det?
- Vilka personer blir inblandade och vad kommer de att göra, när du ser på de olika alternativen?
- Känns det som om du är på rätt väg eller finns det något annat du kan göra?
- Vad behöver hända för att du ska kunna ta nästa steg?
- Om du fick börja om från början, vad skulle du ha gjort då?
- Du säger att du inte kan, men om du kunde, hur skulle du göra då?
- Är det något mer du funderar på, som du vill veta, innan du bestämmer dig?

❖ **Will** (Vilja) Dra slutsatser av dialogen och förvandla dem till beslut! Hjälpe eleven att utvärdera alternativen. Sammanfatta definierade mål och skriv ner dem så de blir ett ställningstagande. Samtala kring konsekvenser, ansvarsfördelning och vad som krävs för att arbetet skall bli framgångsrikt. Inledande frågor som kan ställas är;

- Hur ser ditt val ut?
- Intressant! Hur kom du fram till det?
- Vad skulle kunna hindra dig från att nå ditt mål?
- Hur kommer du att göra för att undanröja hinder som dyker upp under tiden?
- Vad kan jag göra för att stödja dig?
- På en skala från 1 – 10 hur laddad är du för att genomföra det du kommit överens om främst med dig själv men också med mig?
- Varför inte nummer 10?

Observera att alla föreslagna frågor och eventuella följdfrågor inte behöver användas, utan de är också exempel på hur frågor bör formuleras.

Vad händer sen?

Efter första kartläggningen där det stora målet är definierat och eventuella befintliga resurser är synliggjorda, kommer tiden för att bryta ner alla hinder som uppstår längs resan. Att noggrant se var möjligheterna finns och att hela tiden se lösningar i små överkomliga steg s.k. Babysteps.

En första fråga som kan vara bra att ställa då det är dags att börja guida är. Och vad är det första steget?



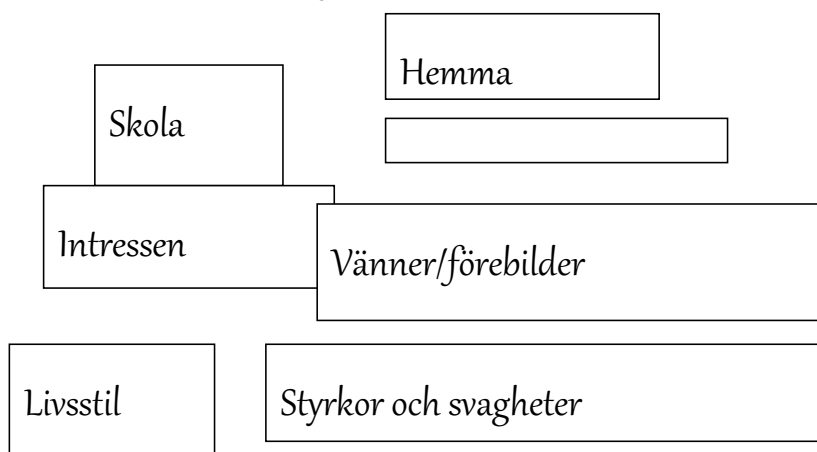
Fokusområden

om en elev kommer och berättar en tragisk erfarenhet i skolan be honom också att berätta om en bra

Varje individ består av en mycket komplicerad häuva av erfarenheter som gör denne till just den, denne är. Alla är på sätt och vis unika om man ser till alla detaljer. Men om man kan tillåta sig generalisera, är vi mera lika än olika. Vi kan grovt dela in tillvaron i rätt liknande områden där vi vanligtvis befinner oss. I texten definieras dessa som fokusområden. Det som händer med oss där händer också andra och på de flesta problem finns en vardaglig erfarenhetsbaserad lösning. Därför är det viktigt att när man söker lösningar alltid ha Dr Jannis Missios visdomsord med sig: " Det vanligaste är vanligast."

Generella fokusområden som valts ut är;

- familjen
- vänner
- skolan
- intressen (hobbyer, idrott, läsa, konsol/dataspel, sociala medier, musik, dans, etc.)
- livsstil
- styrkor och svagheter
- ett tomt område som kan väljas av eleven



Kommentar [se21]: T.ex. det är inte många gener som skiljer oss från Schimpanserna ...

Kommentar [se22]: En elev säger att hen har ont i huvudet. Den vanligaste orsaken är att eleven är trött och behöver ta det lugn. Eleven behöver troligtvis inte skickas på en magnetröntgen för att undersöka om det är en hjärntumör. Inte som första åtgärd. Utan utgångsläget är att det vanligaste är vanligast.

Kommentar [se23]: Inspiration från PPS Handbok Education and Culture EU Leonardo da Vinci 2007

Frågorna inom metoden är formulerade utifrån Glassers

behovsteori.

Glasser (2001) slog fast att människan har fem lika viktiga behov som måste tillfredställas genom hela livet. Dessa är;

- **Survival** [Överlevnad (Ö)] som omfattar våra basala behov av skydd, vatten och mat. Det har också samband med säkerhet och att förbli friska genom hela livet. Genom träning, hälsosam mat och att vara aktiv blir personens liv mera meningsfullt.
- **Power** [(Makt (M))] omfattar behovet av egenvärde, framgång och att få erkännande.
- **Freedom** [Frihet (F)] är att kunna fatta beslut och att kunna flytta mellan olika platser och känna sig fri.
- **Fun** [Glädje(G)] är att kunna skratta, leka och upptäcka.
- **Love and Belonging** (Kärlek och tillhörighet (K&T)) är behovet att tillhöra en grupp och söka relationer

Inom PPS talas det om begreppet Livslinje. För att understryka betydelsen av att hålla sig till en livslinje kan man fokusera kring tre rubriker;

- det förflutna, (tidigare erfarenheter) Har du varit med om något sådant här tidigare. Kan du beskriva det positiva i den tidigare upplevelsen?
- det nuvarande, Hur ser din situation ut idag
- framtiden, Hur kommer det att se ut i framtiden?

Begreppet livslinje används på följande sätt inom varje fokusområde.

- **1. Berätta**, eleven berättar om en händelse som hen varit med om, som har anknytning till fokusområdet. Guiden vägleder eleven genom berättelsen med **öppna frågor**.
- **2. Utveckla och tolka berättelsen**, guiden ger **återkoppling** genom positiva kommentarer och analyserar berättelsen för att hjälpa eleven hitta lösningar. Huvudtanken är att skapa förtroende och en positiv bild av framtiden.

Kommentar [se24]: Texten kommer från Personlig Profil Samtalsmanual för vägledare och andra samtalsledare i skolan Författare Björg Birgisdóttir, Anna Sigurdardóttir. översatt av Karin Asplund m.fl. Göteborg, oktober 2009, första tryckningen
Originaltitel Handbok Education and Culture EU Leonardo da Vinci 2007
© PPS&Retain
För övrigt är det mina tolkningar av hur man kan använda materialet

Kommentar [se25]: Siffran återkommer som rubrik under respektive frågebatteri inom varje fokusområde... hoppas ni förstår men det klarnar.

Kommentar [se26]: Se under varje fokusområde

Kommentar [se27]: Se under Feedback

- **3. Framtida mål**, guiden hjälper eleven att formulera positiva mål för framtiden.
- **4. Utveckla en handlingsplan**, för att en handlingsplan skall bli verkningfull, är det viktigt att eleven känner att hen är delaktig i den upprättade planen. (Utifrån Angeredsmodellen är det i denna fas, som det ges möjlighet, att upprätta de små nåbara målen – Ministegen.)

Ett bra sätt att komma igång med guidningen är att presentera de olika fokusområden och be eleven att välja. Ibland måste Guiden ta initiativet. Då valet är gjort är det viktigt att hålla sig kvar inom fokusområdet och noggrant arbeta sig igenom de olika stegen inom varje område. I en del fall är det inte relevant att upprätta en handlingsplan och därför kan det steget strykas.

Alla frågeförslag som finns i batteriet, kan och bör kompletteras med öppna följdfrågor. Det kan också i många fall finnas anledning att ersätta föreslagna frågor med andra för att anpassas efter omständigheter eller sammanhang.

Nedan kommer **exempel** på steg och frågor för varje fokusområde.

Skolan

För många av de elever vi möter i vår guideverksamhet är skolan en lång räckta av misslyckanden. Det finns ingen entydig bild av orsaken till misslyckanden utan det kan vara av de mest varierande orsaker.

Men man får inte glömma att de flesta har några positiva erfarenheter av skolan och det är där som arbetsområdet ligger. Guiden måste bekräfta det positiva i elevens berättelse för att motivera eleven till ett omtag, att göra ett nytt försök.

1

Vill du berätta om något som varit bra i skolan eller när du mådde bra och trivdes i skolan. (K&T)

Kommentar [se28]: författarens kommentärförfattare

Kommentar [se29]: Texten kommer från Personlig Profil Samtalsmanual för vägledare och andra samtalsledare i skolan Författare Björg Birgisdottir, Anna Sigurdardottir. översatt av Karin Asplund m.fl. Göteborg, oktober 2009, första tryckningen © PPS&Retain Vissa kommentarer och frågor står författaren för. En del frågor är omöversatta utan att dess innehåll i någon större grad förändrats.

Vem var du tillsammans med då? (K&T)

Kan du berätta om något trevligt ni gjorde då? (G)

Hur lyckades ni? Hur slutade det? (M)

Hur har det varit i skolan den senaste veckan?

Om något förändrats sedan sist, berätta på vilket sätt och hur det hänt?

2

Beskriv vad du tycker skulle är bra på din skola din skola? (K&T)

Beskriv vad som behövs av andra för att du skall känna dig nöjd med ditt skolarbete? (B)

Vem på skolan tror du kan hjälpa dig?(Ö) *

Berätta om saker på skolan där du skulle ha fler valmöjligheter? (F)

Om du hade fler valmöjligheter på skolan, vad skulle du göra då? (F)

Berätta vad som är kul i skolan? (G)

Beskriv vad du behöver för att du ska tycka att skolarbetet är kul och att du blir nöjd? (G)

Känner du dig trygg i skolan? (Ö)*

Vad krävs för att du skall känna dig trygg i skolan? (Ö)

3

Vill du gå kvar i skolan?

- a) Om du vill gå kvar i skolan, skulle vi kunna prata om två saker som behöver lösas för att du ska kunna stanna kvar? Kan du skriva ner två mål som gör det möjligt.
- b) Om du inte vill gå kvar i skolan, skulle du kunna skriva ner två mål för den närmaste framtiden?

4

Kan vi göra en handlingsplan?

Vilket är det första och viktigaste steget? Hur vill du börja?

Är allt tydligt och har du noga tänkt igenom detaljerna?

Hemma

OBS!

Tänk på att det finns många olika familjebakgrunder och konstellationer.

Kommentar [se30]: * Egen fråga som inte finns i originaltexten. I den fort satta texten är egna frågor markerade på samma sätt.

Kommentar [se31]: Det var den sista Glasser... Du har fattat grejen.

Frågor kan vara känsliga och det gäller att vara lyhörd för vad som kommer fram. Inget område som Guiden skall fördjupa sig i, utan med varm hand lämna över till lämplig specialkompetens.

Om det inte framkommer något oroande utan allt verkar vara vardags normalt kan Guiden ställa fler frågor om hemmiljön. Finns det en familj runt eleven så formulera frågorna så att de passar in i sammanhanget

1

Berätta om dem du har omkring dig hemma, vilka de är o.s.v.?
Berätta om något roligt ni gjort tillsammans och som gjorde dig glad?
Hur är det hemma nu för tiden?

2

Vad tycker du och dem du lever med behöver för att kunna vara tillsammans mer (någon att tala med, mer tid, etc.)?
Om ni hade fler möjligheter vad skulle ni göra då (tid, pengar, barnpassning, etc.)?
Beskriv vad ni behöver för att mera kul tillsammans?
Berätta hur vad ni behöver för att känna er trygga och säkra?

3

Kan du försöka hitta två mål som du vill och tror att ni kan förändra?
Vilken är den viktigaste förändring du skulle vilja genomföra eller se hända?

Ytterligare frågeställningar som man kan föra dialog kring;

- den viktigaste och mest omhändertagande personen i ditt liv
 - dina vänner och deras förhållande till ditt hem
 - dem du bor med och deras intressen, försörjning och fritidssysselsättning
 - ansvarsfördelningen i hemmet
 - vilken är den bästa platsen att vara på
- Alla frågeställningar kan följa samma mönster och mynna ut i någon vision och några små steg till förändring. Ofta kan själva medvetenheten om omständigheter vara nog för att åstadkomma en förändring

Vänner/Förebilder

I denna del kan det på samma sätt som i fokusområdet Hemma, finnas känsliga områden som gruppträck, mobbning, utfrysning, ensamhet, utanförskap, etc. Det gäller att vara försiktig och även här vara lyhörd och vid behov kontakta specialkompetensen. Om Guiden har den relationen som krävs så kan hen gå vidare ytterligare en runda, men tänk på att alla frågorna skall vara öppna på samma sätt som tidigare.

1

Om du ser tillbaka, vilket är det mest positiva förhållandet du har haft med en annan person?

Har du en bästa vän?

Om du har en nära/bästa vän, vill du berätta om honom/henne, vad som är bra och vad som är mindre bra med honom/henne?

Kan du berätta om er två tillsammans?

Vad gör ni och vad pratar ni om?

Vad gör att ni står så nära varandra?

Hur är det med andra vänner? Vad är deras intressen, försörjning och fritidssysselsättning?

Kommentar [se32]: kan bytas ut mot annan förebild

Har du förebilder/idoler? Vilka är de i så fall och vad gör dem till förebilder/idoler?

Vad förväntar du dig av dina förebilder?*

Kan du själv bli en förebild?*

2

Hur uppför du dig när du är tillsammans/umgås med dina vänner?

Vilken roll har du*?

Vem tar initiativ till att ni ska göra något?*

Vad händer annars?*

Hur skulle du vilja att det var?*

Vem eller vilka av dina nuvarande vänner kommer att finnas kvar om 5 år? Om 10 år?

3

Kan vi sätta upp två mål som gör att du kan ha det bättre tillsammans med dina vänner?

4

Kan vi göra upp en handlingsplan? Vilket blir ditt nästa steg?

Styrkor och svagheter

Det är svårt för en ung människa att veta vad som är verkliga styrkor eller svagheter. Om dessutom den unga människan är i en position där den behöver en ickedömande guide för att hantera uppkomna eller permanenta situationer, är det troligt att guiden måste ta ett stort ansvar och på ett pietetsfullt sätt, med öppna frågor, försöka kartlägga styrkor och svagheter. Lägg därtill att eleven i många fall har misslyckanden med sig in i dialogen. Därför är förmodligen tilltro till den egna förmågan låg, medan den är hög för tillkortakommande och misslyckande. Allt detta blandat med dåligt självförtroende och självkänsla.

1

Kan du berätta något för mig som du gjort och som verkligen gjorde dig stolt och höjd?

Hur kände du dig då?

Du har nu berättat om dina styrkor som att kunna ...

2

Kan du använda dig av denna styrka och den stolthet du kände då för att tro på dig mer nu?

Hur kan du använda dig av dina styrkor?

Om du skulle beskriva en person som du verkligen respekterar och uppskattar, hurdan skulle den personen vara?

Alla har vi svagheter. Hur klarar du dina?

3

Kan vi sätta upp mål för att du skall använda dina styrkor på ett mer effektivt sätt?

Intressen

Handlar mest tiden som eleven inte tillbringar på skolan.

Det kan hända att eleven säger sig inte ha några fritidsintressen, utan bara sitter hemma och gör inget särskilt. Eleven kanske säger att all tid hen inte tillbringar i skolan går åt att hjälpa till med olika familjebestyr och därför inte har någon egen tid. Det kan också hända att något kommer fram som Guiden finner mycket osunt. Då gäller det som alltid att lämna ärendet vidare till den som är ansvarig för den typen av frågor.

1

Vad gör du efter skolan – på din fritid?

Kan du berätta om din favoritsysselsättning det du helst gör på fritiden?

Vem vill du vara tillsammans med på din fritid?

Om du hade hur mycket tid och pengar som helst, vad skulle du då göra på din fritid?

Vem skulle du vilja göra det tillsammans med?*

Vill du beskriva det du gör som ger dig mest energi?

Kan du berätta om en situation där du kände att du hade personlig makt, och beskriv det i samband med dina fritidsintressen?

Kommentar [se33]: Här kan Guiden bli tvungen att fiska med många följdfrågor. Ge inte upp alla har varit stolta någon gång.

Kommentar [se34]: Här kan det komma fram morbida handlingar som har sin förankring i diverse konsol/dataspel och är inte vanligtvis förankrade i en önskan att genomföra något av det berättade i verkligheten.

2

Hur är din fritid nu för tiden?

Vad skulle du behöva för att kunna utöva dina fritidsintressen?

3

Kan du tänka dig själv om fem år, vad har du för fritidsintressen då?

Kan vi sätta upp mål för det tillsammans?

4

Om detta är din dröm, vill du sätta upp ett mål och hitta de små stegen för att få det att hända?

Livsstil

Livsstil är i denna breda betydelse hur man uppför sig varje dag. Här kan det vara lätt att se olika företeelser som märkliga eftersom allt man ser filtreras genom ens egna erfarenheter och fördomar. Guiden måste vara medveten om detta och påminna sig om att all kommunikation måste vara av ickedömande slag. Det finns ingen enskilt gällande norm för vad en livsstil är, utan allt är tillåtet så länge det inte sker på någon annans bekostnad eller är farlig för eleven.

1

Kan du berätta om en vanlig dag i ditt liv?

Vad äter du?

Vad gör du på fritiden?

Vad gör du på helgerna?

Viken är den bästa dagen i ditt liv?

Vilka aktiviteter/saker får dig att känna dig som en del av någonting (grupp, familj, etc.)?

2

Om din livsstil skulle vara den bästa i hela världen, hur skulle den vara då?

Är du nöjd med din livsstil?

Vill du förändra den? I så fall hur och vad vill du förändra?

Kommentar [se35]: Här handlar det mer om moral och även om frågan i sig är intressant så är inte detta rätt forum för en sådan dialog.

Vilka av dina aktiviteter i din livsstil vill du att andra ska uppskatta och berömma?

När du tänker på dig själv och din framtid vad är du då?

Om du hade allt du behövde för att göra en förändring vad skulle du förändra då?

3

Kan vi sätta upp mål som kommer att förbättra din livsstil för att du ska må bättre.

Hur skulle du vilja börja?*

4

Om du vill kan vi sätta upp ett mål och hitta de små stegen för att få det att hända?*

Tomma fokusområdet

Guiden frågar eleven om det finns något annat som hen vill prata om, eller berätta något som kan passa in i det tomma området. Guide måste ha i åtanke att här kan det komma upp saker som kan vara mycket känsliga och skall behandlas i rätt forum. Frågeförfarandet och stegen är detsamma som inom de andra forumsområdena. Tänkbara dialogämnen kan vara förebilder, värderingar, genusfrågor, våld, droger, etc.

3

Feedback

När man väver ett tyg, arbetar man med trådar, som man flätar samman. Det är sällan man tänker på att ett tyg de består av minst två olika trådar som kommit ihop från olika riktningar (Kast och slag). Lite samma sak kan man säga om en bra guidesession. I en bra guidning förekommer två centrala trådar. Den ena är kartläggningen, målen och handlingsplanerna. Den andra, **feedback** som ges när varje session inleds och uppgifterna som planerats utvärderas. Att göra en förändring utan att få någon

Kommentar [se36]: Vi säger att vi vill ha ärlig kritik, men menar oftast beröm...

återkoppling skapar ingen varaktig sådan. Alla vill få ett omdöme speciellt om man tycker man gjort något bra. När det handlar om guidning är feedbacken ett lika viktigt verktyg som strukturen kring frågandet. Varje babystep är nödvändig att utvärdera, eftersom det är den nya nivån som nästa mål ställs ifrån. Feedback är också i dessa sammanhang ett uppmärksammande av att coachin inte hållit sina åtagande och därmed skapat underlag för en ny motivationsdialog som kan leda till en annan framkomlig väg. **Kommande avsnitt** går igenom nödvändigheten av och en anvisning av en metod för hur den kan gå till då man ger feedback.

FIFE (Facts, Impact/Consequence, Future Expectation)

(Fakta, innehåll/konsekvens, framtida förväntningar)

Alla behöver vi feedback

Människan vill bli sedd och få uppskattning för den hen är och för det hen gör. Även om inte får uppskattning vill människor fortfarande bli sedda och om man inte får uppskattning, får väl vilken reaktion som helst duga. Bara man blir sedd! Med andra ord handlar det om hur omgivningen reagerar och handlar och om feedbacken är ärlig. Det vill säga sanningsenlig men med en uppmuntran och ett stöd till en förändring.

- Människan vill bli sedd och få uppskattning för den hen är och för det hen gör.
- Vi känner oss otrygga om vi inte får en reaktion från världen utanför oss själva
- Bekräftelse och stöd är nödvändigt för att vi skall kunna växa

Utan feedback klampar man kanske på i gamla invanda mönster. För de flesta fungerar det även om det knappt sker någon förändring eller utveckling. För andra är mönstret en väg som hela tiden leder bort från ett önskat mål och därmed ett lyckligt slut.

Då man ger feedback måste man hela tiden vara medveten hur man formulerar sig. All feedback syftar framåt med utgångspunkt i det

Kommentar [se37]: Texten till avsnittet om FiFE-modellen kommer från utbildning från materialet Kraftsamlarna Coaching Attitudes Participant 's Guide retain Education and Culture DG Lifelong Learning Programme Förklaringsmodellen av FIFE och rekommenderade frågor är kopierat från deras materialsidan 13

inträffade. Att ge feedback är att hjälpa till att skaffa en erfarenhet som kan bli mönsterbrytande. En erfarenhet som man själv inte förmådde dra.

Dialogen under feedbacksessionen består av öppna frågor och resonemang. Tonen måste hela tiden vara positiv och guidens uppgift är att hitta det som finns att uppmuntra i situationen och på så sätt förmå eleven att känna att hen själv har ansvar för situationen och eventuellt komma med förslag om att klara målet.

Men trots detta kan det ibland inträffa att hela situationen är så miserabel att det inte finns något att uppmuntra. Då blir guidens uppgift att tolka situationen och hitta konkreta fakta i det inträffade, då ger du eleven möjlighet att se roll och sitt ansvar. Detta kan sedan användas som utgångspunkt för ny dialog enligt fokusområdesmodellen. Enligt vilken sedan nya nåbara mål kan ställas upp. Om du presenterar en egen version av händelsen där det finns minsta uns av skuldbeläggning, kommer elevens reaktion bli försvar och då har du låst möjligheten till dialog. Den värsta formen av feedback är dömande, skuldbeläggande och riktad mot individen personligen.

Jag

Pronomen som förekommer i löptexten är medveten vald att representera tredje person (han hon hen etc. man, eller kollektiva vi, oss, osv.). Vad har då detta att göra med feedback?

Att använda de pronomenformer jag gjort gör det lätt att generalisera. Det vill säga. Det gäller alla och inte specifikt mig. Det finns inget ansvar även om man kan känna igen sig. Samtidigt är det just funktionen med texten. Ordet Guide kan bytas ut mot ditt namn och coachin eller eleven till ett namn på personen som sitter framför dig. Märkte du hur texten förändrades. Plötsligt pratar jag direkt till dig och förväntar mig att du lyssnar.

Skillnaden mellan personligt och allmänt är enorm. I det allmänna behöver man oftast inte ta personligt ansvar. Markeringen för detta är att man just använder tredje person även om man pratar om sig själv. Vi som guider skall vara uppmärksamma på detta och speciellt i feedbacksessionerna. När eleven berättar sin version och använder tredje person skall guiden avbryta och påpeka detta och be henom att byta ut

Kommentar [se38]: Se exempel senare i texten-

Kommentar [se39]: Eftersom detta är en text så är det naturligtvis upp till dig att välja om du vill lyssna, på ett helt annat sätt en om vi satt mitt emot varandra.

Kommentar [se40]: Naturligtvis med fingertoppskänsla. Det kommer alltid att finnas tillfällen då berättandet går före ansvar och gramatik

tredje person och säga jag istället. Det är ett enkelt sätt att göra det allmänna till personligt och därmed också ha underlag för en dialog kring ämnet som förhoppningsvis leder till något konstruktivt.

Konstruktiv feedback

Den bäst fungerande feedbacken är beskrivande, objektiv och ickedömande. Det gäller att beskriva situationen genom att ge konkreta exempel, peka på konsekvenserna och be eleven ge sin version och be om hans åsikt. För att förändra ett negativt mönster måste man först bli medveten om mönstret.

Vad vi måste tänka på då vi arbetar med feedback som verktyg;

- Ge rätt feedback, vid rätt tidpunkt.
- Det är inte konstruktivt med för mycket feedback på en gång.
- Dra inte för stora konsekvenser av alla "missar".
- Påminn inte om tidigare tillkortakommande om det inte finns någon anledning - historia är historia.
- Undvik att bli känslomässig

En viktig fråga som ofta diskuteras är: Hur presenterar man negativ feedback? Ska man vara helt rak och utan krusiduller? Eftersom sanningen är som den är och smärta tillhör livet, måste man kunna se det i vitögat.. Här passar parollen "Det som inte dödar, det härdar". Ibland måste man leverera negativ feedback. Ett sätt att göra det på är att efter man presenterat det negativa peka på vad som trots allt är positivt och utvecklingsbart. Ett annat sätt är att börja med något positivt, sedan det negativa och avsluta med något positivt. Båda dessa senare sätt inrymmer en fara att det negativa som trots allt är det som skall förändras förlorar lite av sitt allvar och som kanske ordnar sig med tiden. Om en sådan känsla blir förhärskande är det svårt att gå vidare. Därför är det viktigt att inte tappa fokus när man lämnar feedback. Ytterligare en åsikt är att man börjar med den positiva feedbacken och levererar den negativa efteråt. Kan fungera om den positiva väger upp den negativa om inte finns en risk att eleven känner sig lämnad med skuld. Vidare är det sättet som jag personligen föredrar, jag kallar det att vara ärlig och visionär. Om man istället för att leta efter eventuella positiva saker för att ge feedback,

Kommentar [se41]: För att vara visionär och kunna leverera trovärdiga visioner måste man känna eleven och veta var hans mål är.

Kommentar [se42]: Finns det någon positiv feedback att ge, då tycker jag att man ska börja med den. En påfyllning av positiv energi gör alltid gott för alla.

väljer jag att leverera den negativa feedbacken i positivt ljus. Det är kanske bättre att peka på det negativa och dess konsekvenser och presentera det positiva i visionen av vad en förändring av beteendet kan leda till. Peka på målet som eleven formulerat och bekräfta att det fortfarande gäller. Det gör att man kan fortsätta lämna nederlaget bakom sig och satsa på uppbyggelseprocessen. Kanske måste man, rent av ta ett babystep tillbaka, så att man får lite överblick, en klok man lär ha sagt "ett steg tillbaka, två steg framåt".

Nedan följer exempel på frågor kopierade från FIFE – modellen.

FIFE – modell för ärlig feedback – att förstå, lära sig och utvecklas!

Facts (fakta)	Vad är det som vi skall utvärdera? Vad har av det som var bestämt blivit bra genomfört? Vad har gjorts mindre bra eller inte alls?
Impact/Consequence (innehåll/konsekvens)	Vilken effekt får detta för en specifik person, människor i din närhet, världen utanför dig i ett kortare- men även i ett längre perspektiv? !!!
Future Expectation (framtida förväntningar)	Hur kan detta göras på ett annat och mer positivt sätt? Vet du hur du ska hantera situationen, om något liknande händer i framtiden?*Hur kan du använda den nya kunskapen så den får positiva effekter för framtiden?

Kommentar [se43]: författarens tillägg, som en påminnelse om att vägen till det stora målet går över en massa lyckande babysteps

Kommentar [se44]: Här är det viktigt att i dialogen se till att när eleven men även när guiden pratar så skall pronomenet_jag användas.

Som tidigare vill jag säga att frågeförslagen bara är exempel på hur öppna frågor kan användas för att på ett ickedömande konstruktivt sätt guida en elev vidare så den får förutsättningar att nå sina mål. Det viktiga med FIFE är att det följer en ordning där varje område på samma sätt som fokusområdena har nödvändiga steg för att gå från materialsamlade över konsekvenser till åtgärder för förändringar.

Dags för en kort sammanfattning av hur gången för Guiden blir.

Vi utgår från att Guiden fått nödvändig information från alla andra inblandade.

- Bjud eleven på "lunch"
- Kom överens om huvudmålet och de stora tydliga hinderområdena
- Gör upp ett kontrakt och bestäm de yttre formerna för fortsättning
- Starta med träffar där hela tiden aktuella situationer relaterade till huvudmålet benas upp till ministeg.
- Följ upp alla ministeg och ge feedback.
- Pricka av målen och sätt upp nya.
- Fira om ett större hinder är undanröjt.
- Lycka till och jobba på

Lite allmänna reflektioner kring att använda olika mallar och frågebatteri för att föra en dialog som för de inblandade förhoppningsvis blir framgångsrik.

Det finns olika sätt att kommunicera. Muntlig kommunikation är en form. När vi talar om muntlig kommunikation så handlar det om samtalet och dess olika former. I texten förekommer ordet dialog flera gånger. Det förekommer också att originalöversättningarna som används har i de fall de använt ordet diskussion fått detta utbytt mot dialog. Skillnaden enligt mig är:

Diskussion, två eller flera möts för att t.ex. lösa en fråga. Alla närvarande har kunskap och åsikter hur den bästa lösningen är. Diskussionen avslutas med att en majoritetsåsikt accepteras.

Dialog, två eller flera personer möts för att hitta ett svar. Alla närvarande har bestämt att frågan skall belysas ur olika vinklar och därefter ska man gemensamt formulera ett svar.

Har man min definition av orden så konstaterar vi snabbt att den framkomliga vägen går över dialogen och inte diskussionen. För det går inte att rösta och bestämma hur någon skall leva sitt liv eller förändra det. Lika lite som det går att berätta för någon annan hur hen skall leva och förvänta sig att det kommer att ske.

Att som Guide försöka övertala någon att göra något mot hens övertygelse är inte heller någon framkomlig väg.

Hur rimmar då dialog med så tydliga mål som guidning innebär. Där hela processen är inriktad på förändring från ett läge till ett annat. Där det i flera fall sker paradigmskiften. Kan man inte ana att det finns en dold agenda, ett färdigt mål som Guiden bestämt och på ett oerhört manipulativt sätt lurar Coachin att göra som Guiden vill. Det är klart att det utifrån frågebatteri och övrig inramning kan tyckas vara mycket styrt mot det bestämda målet att återta en plats i den gemenskap som samhället innebär och att kunna fungera som en individ bland andra. Inget fel på det kan man säga, men det finns en stor fälla och den ligger i att då man försöker anpassa något till det den inte är, får inte den egna normen vara huggen i sten.

Kommentar [se45]: Enligt SAOL X tryck 1966
Dialog ; samtal
Diskussion ; meningsutbyte, överläggning

Ett försök att komma runt detta är att följa rekommendation om att alla frågor som ställs skall vara ickedömande och så öppna som möjligt och att alla överenskommelser skall vara nedtecknade och undertecknade. Det är en liten garanti att det är coachins erfarenheter och egna vilja som ligger till grund för de mål som sätts upp på de olika nivåerna.

Med bakgrund i det tidigare sagda så bedömer jag att risken att ställa till skada är betydligt mindre vid en fokuserad strukturerad dialog, än att låta spontaniteten styra. I det senare är det större risk att samtalet glider runt och att mycket som kommer upp kommer bort och stödet blir inkonsekvent och kontraproduktiv. En annan vanlig fälla vi kan gå i är då vi träffar en coachin som vi börjar tycka synd om.

Tycker man synd om någon så börjar man undermedvetet skydda och underlätta för personen. I samma ögonblick detta sker har man förbrukat sin professionalism och man skall se till att man överlämnar sin coachin till en ny guide.

Avslutningsvis kan jag bara konstatera.

Självklart kan man komma långt i dialog utan någon mall. Men stöter man på något som ligger utanför ens egna erfarenheter och kompetensområde, är det svårt att vara guide. I sådana situationer är mallar värdefulla. Samtidigt måste påpekas att det inte heller är särskilt konstruktivt och förmodligen föga framgångsrikt att bara hålla sig till en mall. Nej en blandning av, människokärlek, sunt förnuft, erfarenhet, beprövad metoder och en medvetenhet vart allt syftar till är förmodligen den bästa utgångspunkten vid guidning

För övrigt kan jag bara säga som min far skulle ha sagt om han varit här i mitt ställe

- Lycka till!

Samuel Engelhardt

Kunskapsportalen/GPS

Angereds gymnasiet

Box 53

424 22 Angered

Besök: Grepkatan 9

Tel. 031 367 00 00

